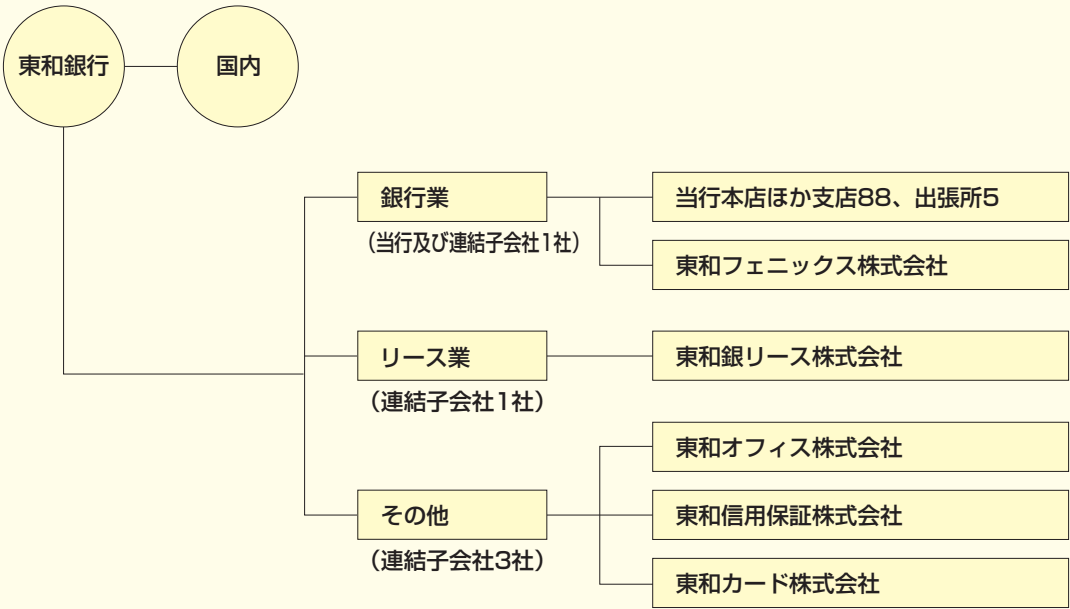


[連結情報] 主要な事業及び組織

当行グループは、当行及び連結子会社5社で構成され、銀行業を中心にリース業等の金融サービスの提供や、その他の業務を営んでおります。

事業系統図



子会社に関する事項

名 称		所 在 地	資 本 金 (百万円)	事業の内容	設立年月日	当行保有の 議決権割合	子会社等保有の 議決権割合
子 会 社	東和オフィス株式会社	群馬県佐波郡玉村町 大字齊田545番地	20	ATM監視センター業務 東和銀行の受託業務	平成3年3月15日	100.00%	－
	東和信用保証株式会社	群馬県前橋市本町 二丁目14番8号	495	信用保証業務	平成9年8月4日	100.00%	－
	東和カード株式会社	群馬県前橋市本町 二丁目14番8号	50	クレジットカード業務	平成元年8月9日	41.17%	5.88%
	東和銀リース株式会社	群馬県前橋市本町 二丁目14番8号	100	リース業務	昭和49年3月15日	38.00%	35.00%
	東和フェニックス 株式会社	群馬県前橋市本町 二丁目12番6号	100	金融関連業務	平成19年11月29日	100.00%	－

連結財務諸表等

連結貸借対照表

(単位：百万円)				
科 目	年 度	前連結会計年度 (平成24年3月31日)	当連結会計年度 (平成25年3月31日)	
		金 額	金 額	
(資 産 の 部)				
現 金 預 け 金	※6.	32,392	※6. 35,725	
コールローン及び買入手形		36,068	29,188	
買 入 金 銭 債 権		228	209	
商 品 有 価 証 券		4	13	
有 価 証 券	※6.12.	475,729	※6.12. 505,329	
貸 出 金	※1.2.3. 4.5.7.	1,245,485	※1.2.3. 4.5.7. 1,275,715	
外 国 為 替	※5.	959	※5. 874	
そ の 他 資 産	※6.	13,260	※6. 13,117	
有 形 固 定 資 産	※9.10.	25,380	※9.10. 25,200	
建 物		5,250	5,051	
土 地	※8.	18,061	※8. 18,061	
リ ー ス 資 産		257	323	
その他の有形固定資産		1,811	1,764	
無 形 固 定 資 産		905	896	
ソ フ ト ウ エ ア		693	715	
リ ー ス 資 産		23	7	
その他の無形固定資産		188	172	
繰 延 税 金 資 産		4,695	1,809	
支 払 承 諾 見 返		4,555	4,014	
貸 倒 引 当 金		△14,635	△12,229	
資 産 の 部 合 計		1,825,030	1,879,865	
(負 債 の 部)				
預 金	※6.	1,667,018	※6. 1,726,342	
借 用 金	※6.11.	32,794	※6. 14,984	
外 国 為 替		62	37	
そ の 他 負 債		8,487	9,412	
賞 与 引 当 金		376	393	
退 職 給 付 引 当 金		12,601	12,135	
役 員 退 職 慰 労 引 当 金		34	23	
睡眠預金払戻損失引当金		282	322	
偶 発 損 失 引 当 金		565	559	
繰 延 税 金 負 債		16	13	
再評価に係る繰延税金負債	※8.	3,019	※8. 3,019	
支 払 承 諾		4,555	4,014	
負 債 の 部 合 計		1,729,813	1,771,257	
(純 資 産 の 部)				
資 本 金		38,653	38,653	
資 本 剰 余 金		31,190	31,184	
利 益 剰 余 金		16,238	22,651	
自 己 株 式		△180	△423	
株 主 資 本 合 計		85,902	92,066	
その他の有価証券評価差額金		6,518	12,667	
土 地 再 評 価 差 額 金	※8.	2,621	※8. 2,621	
その他の包括利益累計額合計		9,139	15,288	
新 株 予 約 権		66	98	
少 数 株 主 持 分		108	1,154	
純 資 産 の 部 合 計		95,216	108,607	
負債及び純資産の部合計		1,825,030	1,879,865	

連結損益計算書及び連結包括利益計算書

①連結損益計算書			(単位：百万円)	
科 目	年 度	前連結会計年度 (自 平成23年4月 1 日 至 平成24年3月31日)	当連結会計年度 (自 平成24年4月 1 日 至 平成25年3月31日)	
		金 額	金 額	
経 常 収 益		42,136	42,703	
資 金 運 用 収 益		31,585	31,158	
貸 出 金 利 息		23,630	23,100	
有価証券利息配当金		7,721	7,884	
コールローン利息及び買入手形利息		36	53	
債券貸借取引受入利息		0	－	
預 け 金 利 息		0	2	
そ の 他 の 受 入 利 息		196	118	
役 務 取 引 等 収 益		5,052	5,567	
そ の 他 業 務 収 益		450	401	
そ の 他 経 常 収 益		5,047	5,576	
貸倒引当金戻入益		－	813	
償 却 債 権 取 立 益		1,011	1,021	
そ の 他 の 経 常 収 益		4,036	3,741	
経 常 費 用		34,759	32,608	
資 金 調 達 費 用		1,305	941	
預 金 利 息		1,081	817	
譲 渡 性 預 金 利 息		0	－	
債券貸借取引支払利息		0	－	
借 用 金 利 息		214	116	
そ の 他 の 支 払 利 息		9	7	
役 務 取 引 等 費 用		3,169	3,606	
そ の 他 業 務 費 用		1,797	682	
営 業 経 費		22,343	21,644	
そ の 他 経 常 費 用		6,143	5,734	
貸倒引当金繰入額		679	－	
そ の 他 の 経 常 費 用	※1.	5,463	※1. 5,734	
経 常 利 益		7,377	10,095	
特 別 利 益		0	0	
固 定 資 産 処 分 益		0	－	
負 の の れ ん 発 生 益		－	0	
特 別 損 失		321	58	
固 定 資 産 処 分 損 失		21	58	
減 損 損 失	※2.	299	－	
税金等調整前当期純利益		7,056	10,037	
法人税、住民税及び事業税		343	1,509	
法 人 税 等 調 整 額		△1,017	697	
法 人 税 等 合 計		△674	2,207	
少数株主損益調整前当期純利益		7,731	7,830	
少 数 株 主 利 益		20	66	
当 期 純 利 益		7,710	7,763	

②連結包括利益計算書			(単位：百万円)	
科 目	年 度	前連結会計年度 (自 平成23年4月 1 日 至 平成24年3月31日)	当連結会計年度 (自 平成24年4月 1 日 至 平成25年3月31日)	
		金 額	金 額	
少数株主損益調整前当期純利益		7,731	7,830	
そ の 他 の 包 括 利 益	※1.	3,773	※1. 6,146	
その他有価証券評価差額金		3,326	6,146	
土 地 再 評 価 差 額 金		446	－	
包 括 利 益		11,504	13,976	
(内訳)				
親会社株主に係る包括利益		11,486	13,913	
少数株主に係る包括利益		17	63	

連結財務諸表等

連結株主資本等変動計算書

(単位：百万円)

	前連結会計年度 (自 平成23年4月1日 至 平成24年3月31日)	当連結会計年度 (自 平成24年4月1日 至 平成25年3月31日)
	金 額	金 額
株 主 資 本		
資 本 金		
当 期 首 残 高	38,653	38,653
当 期 変 動 額		
当 期 変 動 額 合 計	—	—
当 期 末 残 高	38,653	38,653
資 本 剰 余 金		
当 期 首 残 高	31,205	31,190
当 期 変 動 額		
新株予約権の行使	△14	△5
当 期 変 動 額 合 計	△14	△5
当 期 末 残 高	31,190	31,184
利 益 剰 余 金		
当 期 首 残 高	9,432	16,238
当 期 変 動 額		
剰 余 金 の 配 当	△1,088	△1,350
当 期 純 利 益	7,710	7,763
連結除外に伴う利益剰余金増加額	0	—
土地再評価差額金の取崩	184	—
当 期 変 動 額 合 計	6,805	6,413
当 期 末 残 高	16,238	22,651
自 己 株 式		
当 期 首 残 高	△109	△180
当 期 変 動 額		
自己株式の取得	△91	△257
新株予約権の行使	21	13
当 期 変 動 額 合 計	△70	△243
当 期 末 残 高	△180	△423
株 主 資 本 合 計		
当 期 首 残 高	79,181	85,902
当 期 変 動 額		
剰 余 金 の 配 当	△1,088	△1,350
当 期 純 利 益	7,710	7,763
自己株式の取得	△91	△257
連結除外に伴う利益剰余金増加額	0	—
土地再評価差額金の取崩	184	—
新株予約権の行使	6	7
当 期 変 動 額 合 計	6,720	6,164
当 期 末 残 高	85,902	92,066

(単位：百万円)

	前連結会計年度 (自 平成23年4月1日 至 平成24年3月31日)	当連結会計年度 (自 平成24年4月1日 至 平成25年3月31日)
	金 額	金 額
その他の包括利益累計額		
その他有価証券評価差額金		
当 期 首 残 高	3,188	6,518
当 期 変 動 額		
株主資本以外の項目の 当 期 変 動 額 (純 額)	3,330	6,149
当 期 変 動 額 合 計	3,330	6,149
当 期 末 残 高	6,518	12,667
土 地 再 評 価 差 額 金		
当 期 首 残 高	2,359	2,621
当 期 変 動 額		
株主資本以外の項目の 当 期 変 動 額 (純 額)	261	—
当 期 変 動 額 合 計	261	—
当 期 末 残 高	2,621	2,621
その他の包括利益累計額合計		
当 期 首 残 高	5,547	9,139
当 期 変 動 額		
株主資本以外の項目の 当 期 変 動 額 (純 額)	3,592	6,149
当 期 変 動 額 合 計	3,592	6,149
当 期 末 残 高	9,139	15,288
新 株 予 約 権		
当 期 首 残 高	28	66
当 期 変 動 額		
株主資本以外の項目の 当 期 変 動 額 (純 額)	37	32
当 期 変 動 額 合 計	37	32
当 期 末 残 高	66	98
少 数 株 主 持 分		
当 期 首 残 高	91	108
当 期 変 動 額		
株主資本以外の項目の 当 期 変 動 額 (純 額)	17	1,045
当 期 変 動 額 合 計	17	1,045
当 期 末 残 高	108	1,154
純 資 産 合 計		
当 期 首 残 高	84,848	95,216
当 期 変 動 額		
剰 余 金 の 配 当	△1,088	△1,350
当 期 純 利 益	7,710	7,763
自己株式の取得	△91	△257
連結除外に伴う利益剰余金増加額	0	—
土地再評価差額金の取崩	184	—
新株予約権の行使	6	7
株主資本以外の項目の 当 期 変 動 額 (純 額)	3,647	7,226
当 期 変 動 額 合 計	10,367	13,391
当 期 末 残 高	95,216	108,607

連結キャッシュ・フロー計算書

(単位：百万円)

科 目	年 度	前連結会計年度 (自 平成23年4月1日 至 平成24年3月31日)	当連結会計年度 (自 平成24年4月1日 至 平成25年3月31日)
		金 額	金 額
営業活動によるキャッシュ・フロー			
税金等調整前当期純利益		7,056	10,037
減価償却費		1,289	1,200
減損損失		299	—
貸倒引当金の増減(△)		△2,083	△2,406
賞与引当金の増減額(△は減少)		115	16
退職給付引当金の増減額(△は減少)		272	△465
役員退職慰労引当金の増減額(△は減少)		△18	△11
睡眠預金払戻損失引当金の増減(△)		20	40
偶発損失引当金の増減額(△は減少)		30	△6
資金運用収益		△31,585	△31,158
資金調達費用		1,305	941
有価証券関係損益(△)		1,682	464
為替差損益(△は益)		△57	△492
固定資産処分損益(△は益)		20	58
商品有価証券の純増(△)減		23	△9
貸出金の純増(△)減		△19,791	△30,229
預金の純増減(△)		41,886	59,324
借入金(劣後特約付借入金を除く)の純増減(△)		△1,555	△13,810
預け金(日銀預け金を除く)の純増(△)減		△146	△1,132
コールローン等の純増(△)減		△27,447	6,899
外国為替(資産)の純増(△)減		1,860	85
外国為替(負債)の純増減(△)		26	△24
資金運用による収入		31,332	31,096
資金調達による支出		△1,874	△1,311
その他の		1,135	656
小計		3,797	29,762
法人税等の支払額又は還付額(△は支払)		14	△589
営業活動によるキャッシュ・フロー		3,811	29,173
投資活動によるキャッシュ・フロー			
有価証券の取得による支出		△99,370	△104,797
有価証券の売却による収入		36,758	28,138
有価証券の償還による収入		59,171	55,227
有形固定資産の取得による支出		△830	△776
無形固定資産の取得による支出		△384	△276
有形固定資産の売却による収入		6	106
資産除去債務の履行による支出		△6	△2
連結の範囲の変更を伴う子会社株式の売却による収入		25	—
投資活動によるキャッシュ・フロー		△4,630	△22,380
財務活動によるキャッシュ・フロー			
劣後特約付借入金の返済による支出		—	△4,000
少数株主に対する株式の発行による収入		—	995
配当金の支払額		△1,088	△1,350
少数株主への配当金の支払額		—	△16
自己株式の取得による支出		△91	△257
ストックオプションの行使による収入		0	0
財務活動によるキャッシュ・フロー		△1,180	△4,628
現金及び現金同等物に係る換算差額		28	36
現金及び現金同等物の増減額(△は減少)		△1,970	2,201
現金及び現金同等物の期首残高		32,728	30,757
現金及び現金同等物の期末残高		※1. 30,757	※1. 32,958

■注記事項

■連結財務諸表作成のための基本となる重要な事項（当連結会計年度）

- 連結の範囲に関する事項
 - 連結子会社 5社
主要な連結子会社名は、「主要な事業及び組織」における「子会社に関する事項」に記載しているため省略しました。
 - 非連結子会社
該当ありません。
- 持分法の適用に関する事項
 - 持分法適用の非連結子会社
該当ありません。
 - 持分法適用の関連会社
該当ありません。
 - 持分法非適用の非連結子会社
該当ありません。
 - 持分法非適用の関連会社
該当ありません。
- 連結子会社の事業年度等に関する事項
連結子会社の決算日は次のとおりであります。
3月末日 5社
- 会計処理基準に関する事項
 - 商品有価証券の評価基準及び評価方法
商品有価証券の評価は、時価法（売却原価は移動平均法により算定）により行っております。
 - 有価証券の評価基準及び評価方法
 - 有価証券の評価は、満期保有目的の債券については移動平均法による償却原価法（定額法）、その他有価証券については原則として連結決算日の市場価格等に基づく時価法（売却原価は移動平均法により算定）、ただし時価を把握することが極めて困難と認められるものについては移動平均法による原価法により行っております。
なお、その他有価証券の評価差額については、全部純資産直入法により処理しております。
 - 有価証券運用を主目的とする単独運用の金銭の信託において信託財産として運用されている有価証券の評価は、時価法により行っております。
 - デリバティブ取引の評価基準及び評価方法
デリバティブ取引の評価は、時価法により行っております。
 - 固定資産の減価償却の方法
 - 有形固定資産（リース資産を除く）
当行の有形固定資産は、定率法（ただし、平成10年4月1日以後に取得した建物（建物附属設備を除く。）については定額法）を採用しております。
また、主な耐用年数は次のとおりであります。

建物	15年～50年
その他	3年～20年

 連結子会社の有形固定資産については、資産の見積耐用年数に基づき、主として定額法により償却しております。
 （会計上の見積りの変更と区別することが困難な会計方針の変更）
 当行及び連結子会社は、法人税法の改正に伴い、当連結会計年度より、平成24年4月1日以後に取得した有形固定資産については、改正後の法人税法に基づく減価償却の方法に変更しております。
 これにより、従来の方法に比べて、当連結会計年度の経常利益及び税金等調整前当期純利益は、それぞれ21百万円増加しております。
 - 無形固定資産（リース資産を除く）
無形固定資産は、定額法により償却しております。なお、自社利用のソフトウェアについては、当行及び連結子会社で定める利用可能期間（5年）に基づいて償却しております。
 - リース資産
所有権移転ファイナンス・リース取引に係る「有形固定資産」及び「無形固定資産」中のリース資産は、それぞれ（4）①及び（4）②の方法により償却しております。
所有権移転外ファイナンス・リース取引に係る「有形固定資産」及び「無形固定資産」中のリース資産は、リース期間を耐用年数とした定額法により償却しております。なお、残存価額については、リース契約上に残価保証の取決めがあるものは当該残価保証額とし、それ以外のものは零としております。
 - 繰延資産の処理方法
株式交付費は、支出時に全額費用として処理しております。
 - 貸倒引当金の計上基準
当行の貸倒引当金は、予め定めている償却・引当基準に則り、次のとおり計上しております。
破産、特別清算等法的に経営破綻の事実が発生している債務者（以下「破綻先」という。）に係る債権及びそれと同等の状況にある債務者（以下「実質破綻先」という。）に係る債権については、以下のなお書きに記載されている直接減額後の帳簿価額から、担保の処分可能見込額及び保証による回収可能見込額を控除し、その残額を計上しております。
また、現在は経営破綻の状況にないが、今後経営破綻に陥る可能性が大きいと認められる債務者（以下「破綻懸念先」という。）に係る債権については、債権額から、担保の処分可能見込額及び保証による回収可能見込額を控除し、その残額のうち、債務者の支払能力を総合的に判断し必要と認める額を計上しております。
上記以外の債権については、過去の一定期間における貸倒実績から算

- 出した貸倒実績率等に基づき計上しております。
- すべての債権は、資産の自己査定基準に基づき、営業関連部署が資産査定を実施し、当該部署から独立した資産監査部署が査定結果を監査しております。
- なお、破綻先及び実質破綻先に対する担保・保証付債権等については、債権額から担保の評価額及び保証による回収が可能と認められる額を控除した残額を取立不能見込額として債権額から直接減額しており、その金額は9,318百万円（前連結会計年度末は14,924百万円）であります。
- 連結子会社の貸倒引当金は、一般債権については過去の貸倒実績率等を勘案して必要と認めた額を、貸倒懸念債権等特定の債権については、個別に回収可能性を勘案し、回収不能見込額をそれぞれ計上しております。
- 賞与引当金の計上基準
賞与引当金は、従業員への賞与の支払いに備えるため、従業員に対する賞与の支給見込額のうち、当連結会計年度に帰属する額を計上しております。
 - 退職給付引当金の計上基準
退職給付引当金は、従業員の退職給付に備えるため、当連結会計年度末における退職給付債務及び年金資産の見込額に基づき、必要額を計上しております。また、過去勤務債務及び数理計算上の差異の費用処理方法は次のとおりであります。
過去勤務債務：その発生時の従業員の平均残存勤務期間内の一定の年数（5年）による定額法により損益処理
数理計算上の差異：各連結会計年度の発生時の従業員の平均残存勤務期間内の一定の年数（10年）による定額法により按分した額を、それぞれ発生翌連結会計年度から損益処理
 - 役員退職慰労引当金の計上基準
役員退職慰労引当金は、役員への退職慰労金の支払いに備えるため、役員に対する退職慰労金の支給見積額のうち、当連結会計年度末までに発生していると認められる額を計上しております。
 - 睡眠預金払戻損失引当金の計上基準
睡眠預金払戻損失引当金は、負債計上を中止した預金について、預金者からの払戻請求に備えるため、将来の払戻請求に応じて発生する損失を見積り必要と認める額を計上しております。
 - 偶発損失引当金の計上基準
偶発損失引当金は、信用保証協会への負担金の支払いに備えるため、将来の負担金支払見込額を計上しております。
 - 外貨建の資産及び負債の本邦通貨への換算基準
当行の外貨建資産及び負債は、連結決算日の為替相場による円換算額を付しております。
連結子会社の外貨建資産及び負債はありません。
 - リース取引の処理方法
当行及び連結子会社の所有権移転外ファイナンス・リース取引のうち、リース取引開始日が平成20年4月1日以前に開始する連結会計年度に属するものについては、通常の賃貸借取引に準じた会計処理によっております。
 - 重要なヘッジ会計の方法
当行では、貸出金等から生じる金利リスクをデリバティブ取引を用いてリスク管理しております。これについてのヘッジ会計の方法は、「金融商品会計に関する実務指針」（日本公認会計士協会会計制度委員会報告第14号）に基づく繰延ヘッジによる会計処理であります。
また、ヘッジ対象の金利リスクが減殺されているかどうかを検証することにより、ヘッジの有効性を評価しております。
連結子会社では、ヘッジ会計は該当ありません。
 - 連結キャッシュ・フロー計算書における資金の範囲
連結キャッシュ・フロー計算書における資金の範囲は、連結貸借対照表上の「現金預け金」のうち現金及び日本銀行への預け金であります。
 - 消費税等の会計処理
当行及び連結子会社の消費税及び地方消費税（以下、消費税等という。）の会計処理は、税抜方式によっております。
ただし、有形固定資産に係る控除対象外消費税等は当連結会計年度の費用に計上しております。

■未適用の会計基準等（当連結会計年度）

- 「退職給付に関する会計基準」（企業会計基準第26号 平成24年5月17日）及び「退職給付に関する会計基準の適用指針」（企業会計基準適用指針第25号 平成24年5月17日）
- 概要
当該会計基準等は、財務報告を改善する観点及び国際的な動向を踏まえ、主に①未認識数理計算上の差異及び未認識過去勤務費用の処理方法を変更し、開示項目を拡充するほか、②退職給付債務及び勤務費用の計算方法を改正するものであります。
 - 適用予定日
当行は①については、平成25年4月1日に開始する連結会計年度の年度末に係る連結財務諸表から適用し、②については、平成26年4月1日に開始する連結会計年度の期首から適用する予定であります。
 - 当該会計基準等の適用による影響
当該会計基準等の適用による影響は、現在評価中であります。

(連結貸借対照表関係)

※1. 貸出金のうち破綻先債権額及び延滞債権額は次のとおりであります。			
	前連結会計年度 (平成24年3月31日)	当連結会計年度 (平成25年3月31日)	
破綻先債権額	2,686百万円	1,645百万円	
延滞債権額	59,248百万円	53,645百万円	
なお、破綻先債権とは、元本又は利息の支払の遅延が相当期間継続していることその他の事由により元本又は利息の取立て又は弁済の見込みがないものとして未収利息を計上しなかった貸出金（貸倒償却を行った部分を除く。以下「未収利息不計上貸出金」という。）のうち、法人税法施行令（昭和40年政令第97号）第96条第1項第3号のイからホまでに掲げる事由又は同項第4号に規定する事由が生じている貸出金であります。また、延滞債権とは、未収利息不計上貸出金であって、破綻先債権及び債務者の経営再建又は支援を図ることを目的として利息の支払を猶予した貸出金以外の貸出金であります。			
※2. 貸出金のうち3カ月以上延滞債権額は次のとおりであります。			
	前連結会計年度 (平成24年3月31日)	当連結会計年度 (平成25年3月31日)	
3カ月以上延滞債権額	－百万円	－百万円	
なお、3カ月以上延滞債権とは、元本又は利息の支払が、約定支払日の翌日から3カ月以上遅延している貸出金で破綻先債権及び延滞債権に該当しないものであります。			
※3. 貸出金のうち貸出条件緩和債権額は次のとおりであります。			
	前連結会計年度 (平成24年3月31日)	当連結会計年度 (平成25年3月31日)	
貸出条件緩和債権額	7,930百万円	6,647百万円	
なお、貸出条件緩和債権とは、債務者の経営再建又は支援を図ることを目的として、金利の減免、利息の支払猶予、元本の返済猶予、債権放棄その他の債務者に有利となる取決めを行った貸出金で破綻先債権、延滞債権及び3カ月以上延滞債権に該当しないものであります。			
※4. 破綻先債権額、延滞債権額、3カ月以上延滞債権額及び貸出条件緩和債権額の合計額は次のとおりであります。			
	前連結会計年度 (平成24年3月31日)	当連結会計年度 (平成25年3月31日)	
合計額	69,866百万円	61,938百万円	
なお、上記1. から4. に掲げた債権額は、貸倒引当金控除前の金額であります。			
※5. 手形割引は、「銀行業における金融商品会計基準適用に関する会計上及び監査上の取扱い」（日本公認会計士協会業種別監査委員会報告第24号）に基づき金融取引として処理しております。これにより受け入れた商業手形、荷付為替手形及び買入外国為替は、売却又は（再）担保という方法で自由に処分できる権利を有しておりますが、その額面金額は次のとおりであります。			
	前連結会計年度 (平成24年3月31日)	当連結会計年度 (平成25年3月31日)	
	12,762百万円	11,003百万円	
※6. 担保に供している資産は次のとおりであります。			
	前連結会計年度 (平成24年3月31日)	当連結会計年度 (平成25年3月31日)	
担保に供している資産			
現金預け金	15百万円	15百万円	
有価証券	83,790百万円	18,594百万円	
その他資産	43百万円	43百万円	
計	83,849百万円	18,653百万円	
担保資産に対応する債務			
預金	15,335百万円	14,681百万円	
借入金	28,590百万円	14,484百万円	
上記のほか、為替決済及び短期金融取引等の取引の担保として、次のものを差し入れております。			
	前連結会計年度 (平成24年3月31日)	当連結会計年度 (平成25年3月31日)	
有価証券	78,901百万円	131,616百万円	
また、その他資産には、保証金が含まれておりますが、その金額は次のとおりであります。			
	前連結会計年度 (平成24年3月31日)	当連結会計年度 (平成25年3月31日)	
保証金	632百万円	630百万円	
※7. 当座貸越契約及び貸付金に係るコミットメントライン契約は、顧客からの融資実行の申し出を受けた場合に、契約上規定された条件について違反がない限り、一定の限度額まで資金を貸付けることを約する契約であります。これらの契約に係る融資未実行残高は次のとおりであります。			
	前連結会計年度 (平成24年3月31日)	当連結会計年度 (平成25年3月31日)	
融資未実行残高	123,212百万円	132,954百万円	
うち契約残存期間が1年以内のもの	103,492百万円	114,472百万円	

なお、これらの契約の多くは、融資実行されずに終了するものであるため、融資未実行残高そのものが必ずしも当行及び連結子会社の将来のキャッシュ・フローに影響を与えるものではありません。これらの契約の多くには、金融情勢の変化、債権の保全及びその他相当の事由があるときは、当行及び連結子会社が実行申し込みを受けた融資の拒絶又は契約極度額の減額をすることができる旨の条項が付けられております。また、契約時において必要に応じて不動産・有価証券等の担保を徴求するほか、契約後も定期的に予め定めている行内（社内）手続に基づき顧客の業況等を把握し、必要に応じて契約の見直し、与信保全上の措置等を講じております。

- ※8. 土地の再評価に関する法律（平成10年3月31日公布法律第34号）に基づき、当行の事業用の土地の再評価を行い、評価差額については、当該評価差額に係る税金相当額を「再評価に係る繰延税金負債」として負債の部に計上し、これを控除した金額を「土地再評価差額金」として純資産の部に計上しております。
- 再評価を行った年月日
平成10年3月31日
- 同法律第3条第3項に定める再評価の方法
土地の再評価に関する法律施行令（平成10年3月31日公布政令第119号）第2条第4号に定める地価税法第16条に規定する地価税の課税価格の計算方法に基づいて、奥行価格補正による補正等合理的な調整を行って算出しております。
- 同法律第10条に定める再評価を行った事業用の土地の期末における時価の合計額と当該事業用の土地の再評価後の帳簿価額の合計額との差額

	前連結会計年度 (平成24年3月31日)	当連結会計年度 (平成25年3月31日)
	9,471百万円	9,684百万円

- ※9. 有形固定資産の減価償却累計額
- | | 前連結会計年度
(平成24年3月31日) | 当連結会計年度
(平成25年3月31日) |
|---------|-------------------------|-------------------------|
| 減価償却累計額 | 27,200百万円 | 26,976百万円 |

- ※10. 有形固定資産の圧縮記帳額
- | | 前連結会計年度
(平成24年3月31日) | 当連結会計年度
(平成25年3月31日) |
|---------------------------|-------------------------|-------------------------|
| 圧縮記帳額
(当該連結会計年度の圧縮記帳額) | 198百万円
(－百万円) | 198百万円
(－百万円) |

- ※11. 借入金には、他の債務よりも債務の履行が後順位である旨の特約が付された劣後特約付借入金が含まれております。

	前連結会計年度 (平成24年3月31日)	当連結会計年度 (平成25年3月31日)
劣後特約付借入金	4,000百万円	－百万円

- ※12. 有価証券中の社債のうち、有価証券の私募（金融商品取引法第2条第3項）による社債に対する保証債務の額

	前連結会計年度 (平成24年3月31日)	当連結会計年度 (平成25年3月31日)
	770百万円	690百万円

(連結損益計算書関係)

- ※1. その他の経常費用には、次のものを含んでおります。
- | | 前連結会計年度
(自平成23年4月1日
至平成24年3月31日) | 当連結会計年度
(自平成24年4月1日
至平成25年3月31日) |
|-------|--|--|
| 貸出金償却 | 2,033百万円 | 2,307百万円 |
| 債権売却損 | 99百万円 | 448百万円 |
- ※2. 以下の資産について減損損失を計上しております。
- 前連結会計年度（自平成23年4月1日 至平成24年3月31日）
(グルーピングの方法)
- 営業用店舗は損益の管理を個別に把握していることから原則として支店単位で、処分予定資産及び遊休資産は各資産単位でグルーピングしております。また、本部、研修所、寮等は独立したキャッシュ・フローを生み出さないことから共用資産としております。
- (減損損失を認識した資産または資産グループ)
- | | |
|-------|---------|
| 群馬県外 | |
| 主な用途 | 営業店舗1店舗 |
| 種類 | 土地建物等 |
| 減損損失額 | 299百万円 |
- (減損損失の認識に至った経緯)
- 地価の下落等により、投資額の回収が見込めなくなったことから帳簿価額を回収可能価額まで減額し、当該減少額299百万円を減損損失として特別損失に計上いたしました。
- (回収可能価額)
- 回収可能価額は、正味売却価額により測定しており、鑑定評価額等に基づき評価した額から処分費用見込額を控除し算定しております。

当連結会計年度（自平成24年4月1日 至平成25年3月31日）
該当事項はありません。

(連結包括利益計算書関係)

※ 1. その他の包括利益に係る組替調整額及び税効果額 (単位: 百万円)

	前連結会計年度 (自 平成23年4月 1 日 至 平成24年3月31日)	当連結会計年度 (自 平成24年4月 1 日 至 平成25年3月31日)
その他有価証券評価差額金		
当期発生額	3,074	7,868
組替調整額	1,687	463
税効果調整前	4,762	8,331
税効果額	△1,436	△2,185
その他有価証券評価差額金	3,326	6,146
土地再評価差額金		
当期発生額	—	—
組替調整額	—	—
税効果調整前	—	—
税効果額	446	—
土地再評価差額金	446	—
その他の包括利益合計	3,773	6,146

(連結株主資本等変動計算書関係)

前連結会計年度 (自 平成23年4月1日 至 平成24年3月31日)

1. 発行済株式の種類及び総数並びに自己株式の種類及び株式数に関する事項 (単位: 千株)

	当連結会計年度 期首株式数	当連結会計年度 増加株式数	当連結会計年度 減少株式数	当連結会計年度末 株式数	摘要
発行済株式					
普通株式	303,275	476	—	303,752	(注)1
第一種優先株式	1,440	—	10	1,430	(注)2
第二種優先株式	175,000	—	—	175,000	
合 計	479,715	476	10	480,182	
自己株式					
普通株式	483	1,011	93	1,401	(注)3
第一種優先株式	—	10	10	—	(注)4
第二種優先株式	—	—	—	—	
合 計	483	1,021	103	1,401	

(注) 1. 普通株式の発行済株式数の増加は、第一種優先株式の普通株式への転換によるものであります。
2. 第一種優先株式の発行済株式数の減少は、消却によるものであります。
3. 普通株式の自己株式数の増加は、単元未満株式の買取り及び平成23年7月29日取締役会決議に基づく取得によるものであり、減少は新株予約権の行使により自己株式を交付したものであります。
4. 第一種優先株式の自己株式数の増加は、当連結会計年度末までに取得請求に基づき取得した第一種優先株式の株式数であり、減少は消却によるものであります。
また、取得した自己株式の取得原価は零であります。

2. 新株予約権及び自己新株予約権に関する事項

区分	新株予約権の内訳	新株予約権の 目的となる 株式の種類	新株予約権の目的となる株式の数(株)	当連結会計 年度末残高 (百万円)	摘要
			当連結 会計 年度期首	当連結会計年度 増加 減少	当連結 会計 年度末
当行	ストック・オプションとしての新株予約権		—	—	66
合 計			—	—	66

3. 配当に関する事項

(1) 当連結会計年度中の配当金支払額

(決議)	株式の種類	配当金の総額 (百万円)	1株当たり 配当額(円)	基準日	効力発生日
平成23年6月24日 定時株主総会	普通株式	302	1	平成23年3月31日	平成23年6月27日
	第一種優先株式	180	125	平成23年3月31日	平成23年6月27日
	第二種優先株式	606	3.464	平成23年3月31日	平成23年6月27日

(2) 基準日が当連結会計年度に属する配当のうち、配当の効力発生日が当連結会計年度の末日後となるもの

(決議)	株式の種類	配当金の総額 (百万円)	配当の原資	1株当たり 配当額(円)	基準日	効力発生日
平成24年6月26日 定時株主総会	普通株式	604	利益剰余金	2	平成24年3月31日	平成24年6月27日
	第一種優先株式	178	利益剰余金	125	平成24年3月31日	平成24年6月27日
	第二種優先株式	567	利益剰余金	3.24	平成24年3月31日	平成24年6月27日

当連結会計年度 (自 平成24年4月1日 至 平成25年3月31日)

1. 発行済株式の種類及び総数並びに自己株式の種類及び株式数に関する事項 (単位: 千株)

	当連結会計年度 期首株式数	当連結会計年度 増加株式数	当連結会計年度 減少株式数	当連結会計年度末 株式数	摘要
発行済株式					
普通株式	303,752	6,190	—	309,942	(注)1
第一種優先株式	1,430	—	110	1,320	(注)2
第二種優先株式	175,000	—	—	175,000	
合 計	480,182	6,190	110	486,262	
自己株式					
普通株式	1,401	3,023	106	4,319	(注)3
第一種優先株式	—	130	110	20	(注)4
第二種優先株式	—	—	—	—	
合 計	1,401	3,153	216	4,339	

(注) 1. 普通株式の発行済株式数の増加は、第一種優先株式の普通株式への転換によるものであります。
2. 第一種優先株式の発行済株式数の減少は、消却によるものであります。
3. 普通株式の自己株式数の増加は、単元未満株式の買取り及び平成24年12月3日取締役会決議に基づく取得によるものであり、減少は新株予約権の行使により自己株式を交付したものであります。
4. 第一種優先株式の自己株式数の増加は、当連結会計年度末までに取得請求に基づき取得した第一種優先株式の株式数であり、減少は消却によるものであります。
また、取得した自己株式の取得原価は零であります。

2. 新株予約権及び自己新株予約権に関する事項

区分	新株予約権の内訳	新株予約権の 目的となる 株式の種類	新株予約権の目的となる株式の数(株)	当連結会計 年度末残高 (百万円)	摘要
			当連結 会計 年度期首	当連結会計年度 増加 減少	当連結 会計 年度末
当行	ストック・オプションとしての新株予約権		—	—	98
合 計			—	—	98

3. 配当に関する事項

(1) 当連結会計年度中の配当金支払額

(決議)	株式の種類	配当金の総額 (百万円)	1株当たり 配当額(円)	基準日	効力発生日
平成24年6月26日 定時株主総会	普通株式	604	2	平成24年3月31日	平成24年6月27日
	第一種優先株式	178	125	平成24年3月31日	平成24年6月27日
	第二種優先株式	567	3.24	平成24年3月31日	平成24年6月27日

(2) 基準日が当連結会計年度に属する配当のうち、配当の効力発生日が当連結会計年度の末日後となるもの

(決議)	株式の種類	配当金の総額 (百万円)	配当の原資	1株当たり 配当額(円)	基準日	効力発生日
平成25年6月26日 定時株主総会	普通株式	611	利益剰余金	2	平成25年3月31日	平成25年6月27日
	第一種優先株式	162	利益剰余金	125	平成25年3月31日	平成25年6月27日
	第二種優先株式	563	利益剰余金	3.22	平成25年3月31日	平成25年6月27日

(連結キャッシュ・フロー計算書関係)

※ 1. 現金及び現金同等物の期末残高と連結貸借対照表に掲記されている科目の金額との関係

	前連結会計年度 (自 平成23年4月 1 日 至 平成24年3月31日)	当連結会計年度 (自 平成24年4月 1 日 至 平成25年3月31日)
現金預け金勘定	32,392百万円	35,725百万円
定期預け金	△63百万円	△1,060百万円
その他	△1,571百万円	△1,706百万円
現金及び現金同等物	30,757百万円	32,958百万円

(リース取引関係)

(借主側)

1. ファイナンス・リース取引

通常の賃貸借取引に係る方法に準じて会計処理を行っている所有権移転外ファイナンス・リース取引

(1) リース物件の取得価額相当額、減価償却累計額相当額、減損損失累計額相当額及び期末残高相当額

前連結会計年度 (平成24年3月31日) (単位: 百万円)

	取得価額相当額	減価償却累計額相当額	減損損失累計額相当額	期末残高相当額
有形固定資産	525	348	63	113
無形固定資産	—	—	—	—
合 計	525	348	63	113

(注) 取得価額相当額は、未経過リース料期末残高が有形固定資産の期末残高等に占める割合が低い場合、支払利子込み法によっております。

当連結会計年度（平成25年3月31日）（単位：百万円）

	取得価額相当額	減価償却累計額相当額	減損損失累計額相当額	期末残高相当額
有形固定資産	476	321	63	92
無形固定資産	—	—	—	—
合 計	476	321	63	92

(注) 取得価額相当額は、未経過リース料期末残高が有形固定資産の期末残高等に占める割合が低いと、支払利子込み法によっております。

(2) 未経過リース料期末残高相当額等（単位：百万円）

	前連結会計年度 (平成24年3月31日)	当連結会計年度 (平成25年3月31日)
1年内	33	19
1年超	95	76
合 計	129	95
リース資産減損勘定の残高	15	3

(注) 未経過リース料期末残高相当額は、未経過リース料期末残高が有形固定資産の期末残高等に占める割合が低いと、支払利子込み法によっております。

(3) 支払リース料、リース資産減損勘定の取崩額、減価償却費相当額及び減損損失（単位：百万円）

	前連結会計年度 (自平成23年4月1日 至平成24年3月31日)	当連結会計年度 (自平成24年4月1日 至平成25年3月31日)
支払リース料	38	33
リース資産減損勘定の取崩額	12	12
減価償却費相当額	25	21
減損損失	—	—

(4) 減価償却費相当額の算定方法

リース期間を耐用年数とし、残存価額を零とする定額法により償却しております。

2. オペレーティング・リース取引

オペレーティング・リース取引のうち解約不能のものに係る未経過リース料（単位：百万円）

	前連結会計年度 (平成24年3月31日)	当連結会計年度 (平成25年3月31日)
1年内	90	86
1年超	575	488
合 計	665	575

(金融商品関係)

1. 金融商品の状況に関する事項

(1) 金融商品に対する取組方針

当グループは、銀行業務を中心にリース業務等の金融サービスの提供や、銀行業務を補完するその他の業務を営んでおります。これらの事業を行うため、個人預金と法人預金により安定的な資金調達を行っております。

また、資金の運用は、主に貸出金と有価証券によって行っております。貸出金においては、地域金融機関として金融仲介機能を果たすべく、中小企業及び個人のお客様への貸出を中心に増加を図ってまいります。また、既存の貸出金においては、お客様の実態把握に努め、経営支援に積極的に取り組むことにより、信用リスクの軽減を図ってまいります。有価証券においては、国債を中心とした運用を基本としつつ、運用の多様化による収益性の向上を図ってまいります。

このように、当行は、金利変動や流動性リスクを伴う金融資産及び金融負債を有しているため、資産及び負債の総合管理（ALM）を行っております。これにより、適時に資金管理を行い、リスクの管理を行っております。

(2) 金融商品の内容及びそのリスク

当グループが保有する金融資産は、主として貸出金及び有価証券であります。

貸出金においては、国内の取引先及び個人に対して貸し付けているため、顧客の契約不履行によってもたらされる信用リスクに晒されております。このため、貸倒れによる損失の発生状況や貸出先の状況、不動産・有価証券等担保の価値などにに基づき算出した予想損失額に対して貸倒引当金を計上しております。

有価証券は、主に株式、債券であり、満期保有目的、純投資目的及び事業推進目的で保有しております。これらは、それぞれ発行主体の信用リスク、金利の変動リスク、為替の変動リスク、市場価格の変動リスク及び流動性リスクに晒されております。

(3) 金融商品に係るリスク管理体制

①信用リスクの管理

当グループは、貸出事務規程及び信用リスクに関する管理諸規程に従い、貸出金について、個別案件ごとの与信審査、与信限度額、信用情報管理、内部格付、保証や担保の設定、問題債権への対応などと与信管理に関する体制を整備し運営しております。これらの与信管理は、各支店のほか審査部及び審査管理部で行われ、規程に定めた権限を越える案件は取締役会及び常務会で審議、報告を行っております。さらに、与信管理の状況については、監査部がチェックしております。

有価証券の発行主体の信用リスクに関しては、資金運用部及び営業

推進部において、信用情報や時価の把握を定期的に行うことで管理しております。

②市場リスクの管理

(i) 金利リスクの管理

当グループは、ALMによって金利の変動リスクを管理しております。統合リスク管理規程にリスク管理方法や手続等を明記し、取締役会及び常務会においてリスク管理の状況の把握・確認、今後の対応等の協議を行っております。日常的には統合リスク管理室で金融資産及び負債の金利や期間を総合的に把握し、ギャップ分析や金利感応度分析等によりモニタリングを行い、月次ベースで常務会に報告しております。

(ii) 為替リスクの管理

当グループは、為替の変動リスクに関して、外貨建資産及び負債を総合的に把握し、為替持高から発生するリスクに対しVaR等によるリスクの計測を行うなどの管理を行っております。

(iii) 価格変動リスクの管理

当グループは、有価証券を含む投資商品の保有について、常務会の方針に基づき、取締役会の監督の下、純投資有価証券規程等に従い行われております。このうち、資金運用部では、外部からの購入を行っており、事前審査、投資限度額の設定のほか、継続的なモニタリングを通じて、価格変動リスクの軽減を図っております。総合企画部及び営業推進部で所管する株式の多くは、業務・資本提携を含む事業推進目的で保有しているものであり、取引先の市場環境や財務状況などをモニタリングしております。これら投資商品の価格変動リスクは適時に常務会に報告しております。

(iv) 市場リスクに係る定量的情報

当グループでは、預金・貸出金、有価証券に係る市場リスク（金利・為替・価格変動リスク）について、VaRによるリスク量算定を行っており、算定にあたっては、分散共分散法（保有期間6ヶ月、信頼区間99%、観測期間1年）を採用しております。平成25年3月31日現在で当グループの市場リスク量は、全体で10,196百万円（前連結会計年度は13,924百万円）であります。なお、当グループでは、預金・貸出金、有価証券に係るリスク量は定期的に取り締役会・常務会へ報告しております。市場リスク量については、計測モデルが算出するVaRと実際の損益を比較するバックテストを実行しており、使用する計測モデルが十分な精度によって捕捉しているものと考えております。ただし、VaRは過去の相場変動をベースに統計的に算出した一定の発生確率での市場リスク量を計測しており、通常では考えられないほど市場環境が激変する状況下におけるリスクは捕捉できない場合があります。

③資金調達に係る流動性リスクの管理

当行は、ALMを通じて、適時に資金管理を行うほか、資金調達手段の多様化、市場環境を考慮した長短の調達バランスの調整などによって、流動性リスクを管理しております。

(4) 金融商品の時価等に関する事項についての補足説明

金融商品の時価には、市場価格に基づく価額のほか、市場価格がない場合には合理的に算定された価額が含まれております。当該価額の算定においては一定の前提条件等を採用しているため、異なる前提条件等によった場合、当該価額が異なることもあります。

2. 金融商品の時価等に関する事項

連結貸借対照表計上額、時価及びこれらの差額は、次のとおりであります。なお、時価を把握することが極めて困難と認められる非上場株式等は、次表には含めておりません（(注2) 参照）。

前連結会計年度（平成24年3月31日）（単位：百万円）

	連結貸借対 照表計上額	時 価	差 額
(1) 現金預け金	32,392	32,392	—
(2) コールローン及び買入手形	36,068	36,068	—
(3) 有価証券	474,343	476,123	1,780
満期保有目的の債券	73,952	75,732	1,780
その他有価証券	400,391	400,391	—
(4) 貸出金	1,245,485		
貸倒引当金（*）	△14,307		
	1,231,177	1,232,731	1,553
資産計	1,773,982	1,777,316	3,334
(1) 預金	1,667,018	1,668,099	1,081
負債計	1,667,018	1,668,099	1,081

（*）貸出金に対応する一般貸倒引当金及び個別貸倒引当金を控除しております。

当連結会計年度（平成25年3月31日）（単位：百万円）

	連結貸借対 照表計上額	時 価	差 額
(1) 現金預け金	35,725	35,725	△0
(2) コールローン及び買入手形	29,188	29,188	－
(3) 有価証券	503,970	506,572	2,601
満期保有目的の債券	68,674	71,275	2,601
その他有価証券	435,296	435,296	－
(4) 貸出金	1,275,715		
貸倒引当金（＊）	△11,972		
	1,263,742	1,276,563	12,820
資産計	1,832,627	1,848,049	15,421
(1) 預金	1,726,342	1,726,890	547
負債計	1,726,342	1,726,890	547

(＊) 貸出金に対応する一般貸倒引当金及び個別貸倒引当金を控除しております。

(注1) 金融商品の時価の算定方法

資 産

(1) 現金預け金

満期のない預け金については、時価は帳簿価額と近似していることから、当該帳簿価額を時価としております。
満期のある預け金については、預入期間が短期間（1年以内）のものは、時価が帳簿価額と近似していることから、当該帳簿価額を時価としております。また、預入期間が長期間（1年超）のものは、新規に預け金を行った場合に想定される利率で割り引いた現在価値を算定しております。

(2) コールローン及び買入手形

これらは、約定期間が短期間（1年以内）であり、時価は帳簿価額と近似していることから、当該帳簿価額を時価としております。

(3) 有価証券

株式は取引所の価格、債券は取引所の価格又は取引金融機関から提示された価格を時価としております。投資信託は、公表されている基準価格を時価としております。
自行保証付私募債は、内部格付、期間に基づく区分ごとに、元利金の合計額を同様の新規貸付を行った場合に想定される利率で割り引いて時価を算定しております。
なお、保有目的のこの有価証券に関する注記事項については「(有価証券関係)」に記載しております。

(4) 貸出金

貸出金のうち、変動金利によるものは、短期間で市場金利を反映するため、貸出先の信用状態が実行後大きく異なっていない限り、時価は帳簿価額と近似していることから、当該帳簿価額を時価としております。
固定金利によるものは、貸出金の種類及び内部格付、期間に基づく区分ごとに、元利金の合計額を同様の新規貸付を行った場合に想定される利率で割り引いて時価を算定しております。なお、約定期間が短期間（1年以内）のものは、時価は帳簿価額と近似していることから、当該帳簿価額を時価としております。
また、破綻先、実質破綻先及び破綻懸念先に対する債権等については、担保及び保証による回収見込額等に基づいて貸倒見積高を算定しているため、時価は連結決算日における連結貸借対照表上の債権等計上額から貸倒引当金計上額を控除した金額に近似しており、当該価額を時価としております。
貸出金のうち、当該貸出を担保資産の範囲内に限るなどの特性により、返済期限を設けていないものについては、返済見込み期間及び金利条件等から、時価は帳簿価額と近似しているものと想定されるため、帳簿価額を時価としております。

負 債

(1) 預金

要求払預金については、連結決算日に要求された場合の支払額（帳簿価額）を時価とみなしております。また、定期預金の時価は、一定の期間ごとに区分して、将来のキャッシュ・フローを割り引いて現在価値を算定しております。その割引率は、新規に預金を受け入れる際に使用する利率を用いております。なお、預入期間が短期間（1年以内）のものは、時価は帳簿価額と近似していることから、当該帳簿価額を時価としております。

(注2) 時価を把握することが極めて困難と認められる金融商品の連結貸借対照表計上額は次のとおりであり、金融商品の時価情報の「資産（3）その他有価証券」には含まれておりません。

(単位：百万円)

区 分	前連結会計年度 (平成24年3月31日)	当連結会計年度 (平成25年3月31日)
①非上場株式（＊1）（＊2）	1,314	1,320
②出資証券（＊3）	71	38
合 計	1,386	1,358

(＊1) 非上場株式については、市場価格がなく、時価を把握することが極めて困難と認められることから時価開示の対象とはしていません。

(＊2) 前連結会計年度において、非上場株式について0百万円減損処理を行っております。
当連結会計年度において、非上場株式について0百万円減損処理を行っております。

(＊3) 時価を把握することが極めて困難と認められるもので構成されており、時価開示の対象とはしていません。

(注3) 金銭債権及び満期のある有価証券の連結決算日後の償還予定額
前連結会計年度（平成24年3月31日）（単位：百万円）

	1年以内	1年超 5年以内	5年超 10年以内	10年超
預け金	4,125	－	－	－
コールローン及び買入手形	36,068	－	－	－
有価証券	37,007	166,273	155,100	87,124
満期保有目的の債券	6,734	40,498	21,818	5,000
国債	6,000	22,546	5,000	－
地方債	734	17,751	10,818	－
社債	－	200	－	－
その他	－	－	6,000	5,000
その他有価証券のうち満期があるもの	30,273	125,775	133,281	82,124
国債	8,846	32,410	96,200	－
地方債	3,343	8,044	18,673	24,195
社債	5,901	19,216	4,214	57,928
その他	12,180	66,103	14,194	－
貸出金（＊）	275,822	370,579	199,176	319,448
合 計	353,024	536,852	354,276	406,572

(＊) 貸出金のうち、破綻先、実質破綻先及び破綻懸念先に対する債権等、償還予定額が見込めない61,885百万円、期間の定めのないもの18,572百万円は含めておりません。

当連結会計年度（平成25年3月31日）（単位：百万円）

	1年以内	1年超 5年以内	5年超 10年以内	10年超
預け金	4,501	1,000	－	－
コールローン及び買入手形	29,188	－	－	－
有価証券	63,246	188,319	118,609	98,987
満期保有目的の債券	23,684	27,594	11,037	7,000
国債	16,246	11,300	－	－
地方債	7,238	13,294	8,037	－
社債	200	－	－	－
その他	－	3,000	3,000	7,000
その他有価証券のうち満期があるもの	39,561	160,725	107,572	91,987
国債	5,000	56,410	67,200	2,500
地方債	1,490	9,861	17,015	22,546
社債	12,370	15,174	4,314	63,045
その他	20,700	79,278	19,042	3,895
貸出金（＊）	324,057	343,065	203,478	329,307
合 計	420,992	532,384	322,088	428,295

(＊) 貸出金のうち、破綻先、実質破綻先及び破綻懸念先に対する債権等、償還予定額が見込めない55,245百万円、期間の定めのないもの20,562百万円は含めておりません。

(注4) 有利子負債の連結決算日後の返済予定額
前連結会計年度（平成24年3月31日）（単位：百万円）

	1年以内	1年超 2年以内	2年超 3年以内	3年超 4年以内	4年超 5年以内	5年超
預金（＊）	1,433,103	104,290	112,674	6,628	10,274	46
合 計	1,433,103	104,290	112,674	6,628	10,274	46

(＊) 預金のうち、要求払預金については、「1年以内」に含めております。

当連結会計年度（平成25年3月31日）（単位：百万円）

	1年以内	1年超 2年以内	2年超 3年以内	3年超 4年以内	4年超 5年以内	5年超
預金（＊）	1,455,985	121,423	129,699	9,659	9,527	47
合 計	1,455,985	121,423	129,699	9,659	9,527	47

(＊) 預金のうち、要求払預金については、「1年以内」に含めております。

(退職給付関係)

1. 採用している退職給付制度の概要

当行は確定給付型の制度として、企業年金基金制度及び退職一時金制度を採用しております。

当行は厚生年金基金の代行部分について、平成16年10月1日に厚生労働大臣から過去分返上の認可を受け、厚生年金基金から企業年金基金へ移行しました。

2. 退職給付債務に関する事項

(単位：百万円)

区分	前連結会計年度 (平成24年3月31日)	当連結会計年度 (平成25年3月31日)
退職給付債務 (A)	△23,448	△22,639
年金資産 (B)	10,059	10,845
未積立退職給付債務 (C) = (A) + (B)	△13,388	△11,794
未認識数理計算上の差異 (D)	818	△316
未認識過去勤務債務 (E)	△30	△24
連結貸借対照表計上額純額 (F) = (C) + (D) + (E)	△12,601	△12,135
前払年金費用 (G)	—	—
退職給付引当金 (F) - (G)	△12,601	△12,135

(注) 1. 臨時に支払う割増退職金は含めておりません。

2. 一部の連結子会社は、退職給付債務の算定にあたり、簡便法を採用しております。

3. 退職給付費用に関する事項

(単位：百万円)

区分	前連結会計年度 (自平成23年4月1日 至平成24年3月31日)	当連結会計年度 (自平成24年4月1日 至平成25年3月31日)
勤務費用	642	632
利息費用	458	444
期待運用収益	△62	△80
過去勤務債務の費用処理額	—	△6
数理計算上の差異の費用処理額	651	48
その他(臨時に支払った割増退職金等)	28	43
退職給付費用	1,718	1,082

(注) 簡便法を採用している連結子会社の退職給付費用は、一括して「勤務費用」に含めて計上しております。

4. 退職給付債務等の計算の基礎に関する事項

(1) 割引率

前連結会計年度 (自平成23年4月1日 至平成24年3月31日)	当連結会計年度 (自平成24年4月1日 至平成25年3月31日)
1.9%	1.9%

(2) 期待運用収益率

前連結会計年度 (自平成23年4月1日 至平成24年3月31日)	当連結会計年度 (自平成24年4月1日 至平成25年3月31日)
0.6%	0.8%

(3) 退職給付見込額の期間配分方法

期間定額基準

(4) 過去勤務債務の額の処理年数

5年(その発生時の従業員の平均残存勤務期間内の一定の年数による定額法により損益処理)

(5) 数理計算上の差異の処理年数

10年(各連結会計年度の発生時の従業員の平均残存勤務期間内の一定の年数による定額法により按分した額を、それぞれ発生翌連結会計年度から損益処理)

(ストック・オプション等関係)

1. スtock・オプションに係る費用計上額及び科目名

	前連結会計年度 (自平成23年4月1日 至平成24年3月31日)	当連結会計年度 (自平成24年4月1日 至平成25年3月31日)
営業経費	44百万円	39百万円

2. スtock・オプションの内容、規模及びその変動状況

(1) スtock・オプションの内容

	平成22年 ストック・オプション	平成23年 ストック・オプション	平成24年 ストック・オプション
付与対象者の区分及び人数	当行の社外取締役を除く取締役3名、当行執行役員8名	当行の社外取締役を除く取締役3名、当行執行役員8名	当行の社外取締役を除く取締役3名、当行執行役員8名
株式の種類別のストック・オプションの数(注)	当行普通株式 650,200株	当行普通株式 458,500株	当行普通株式 658,000株
付与日	平成22年8月3日	平成23年8月12日	平成24年8月3日
権利確定条件	権利確定条件は付されていない。	権利確定条件は付されていない。	権利確定条件は付されていない。
対象勤務期間	対象勤務期間の定めはない。	対象勤務期間の定めはない。	対象勤務期間の定めはない。
権利行使期間	自平成22年8月4日 至平成47年8月3日	自平成23年8月13日 至平成48年8月12日	自平成24年8月4日 至平成49年8月3日

(注) 株式数に換算して記載しております。

(2) スtock・オプションの規模及びその変動状況

当連結会計年度(平成25年3月期)において存在したストック・オプションを対象とし、ストック・オプションの数については、株式数に換算して記載しております。

① スtock・オプションの数

	平成22年 ストック・オプション	平成23年 ストック・オプション	平成24年 ストック・オプション
権利確定前(株)			
前連結会計年度末	557,200	458,500	—
付与	—	—	658,000
失効	—	—	—
権利確定	62,400	44,000	—
未確定残	494,800	414,500	658,000
権利確定後(株)			
前連結会計年度末	—	—	—
権利確定	62,400	44,000	—
権利行使	62,400	44,000	—
失効	—	—	—
未行使残	—	—	—

② 単価情報

	平成22年 ストック・オプション	平成23年 ストック・オプション	平成24年 ストック・オプション
権利行使価格(円)(注)	1	1	1
行使時平均株価(円)	76	76	—
付与日における公正な評価単価(円)(注)	64.77	87.13	60.67

(注) 1株あたりに換算して記載しております。

3. スtock・オプションの公正な評価単価の見積方法

当連結会計年度において付与された平成24年ストック・オプションについての公正な評価単価の見積方法は以下のとおりであります。

(1) 使用した評価技法 ブラック・ショールズ式

(2) 主な基礎数値及び見積方法

	平成24年ストック・オプション
株価変動性(注)1	19.54%
予想残存期間(注)2	5年0ヶ月
予想配当(注)3	2円/株
無リスク利率(注)4	0.19%

(注) 1. 予想残存期間5年0ヶ月に対応する期間(平成19年7月30日から平成24年7月23日)の株価実績に基づき算定しております。

2. 過去10年間に退任した役員の平均的な在任期間及び退任時年齢から、現在の在任役員の平均在任期間及び年齢を減じて算出されたそれぞれの残存期間の平均値を予想残存期間とする方法で見積もっております。

3. 平成24年3月期の配当実績によっております。

4. 予想残存期間に対応する期間に対応する国債の利回りであります。

4. スtock・オプションの権利確定数の見積方法

将来の失効数の合理的な見積もりは困難であるため、実績の失効数のみ反映させる方法を採用しております。

(税効果会計関係)

1. 繰延税金資産及び繰延税金負債の発生の主な原因別の内訳

	前連結会計年度 (平成24年3月31日)	当連結会計年度 (平成25年3月31日)
繰延税金資産		
貸倒引当金損金算入限度超過額	9,249百万円	6,982百万円
退職給付引当金損金算入限度超過額	4,550	4,354
有価証券償却	4,152	2,984
繰越欠損金	3,138	4,280
固定資産減損損失	974	643
減価償却費損金算入限度超過額	641	594
その他有価証券評価差額金	582	193
その他	2,009	2,102
繰延税金資産小計	25,299	22,136
評価性引当額	△16,540	△14,093
繰延税金資産合計	8,758	8,043
繰延税金負債		
その他有価証券評価差額金	△4,008	△6,193
その他	△71	△53
繰延税金負債合計	△4,079	△6,246
繰延税金資産の純額	4,679百万円	1,796百万円

2. 連結財務諸表提出会社の法定実効税率と税効果会計適用後の法人税等の負担率との間に重要な差異があるときの、当該差異の原因となった主な項目別の内訳

	前連結会計年度 (平成24年3月31日)	当連結会計年度 (平成25年3月31日)
法定実効税率 (調整)	40.4%	37.7%
交際費等永久に損金に算入されない項目	1.4	0.3
受取配当金等永久に益金に算入されない項目	△1.3	△0.4
住民税均等割等	0.7	0.4
評価性引当額の増加	△61.0	△17.1
土地再評価差額金の取崩	△1.4	－
資産除去債務	△0.0	△0.0
過年度法人税等	0.1	△0.0
過年度未払法人税等戻入額	△1.5	△0.1
税率変更による期末繰延税金資産の減額修正	12.7	－
その他	0.4	1.1
税効果会計適用後の法人税等の負担率	△9.5%	21.9%

(資産除去債務関係)
資産除去債務のうち連結貸借対照表に計上しているもの

- イ 当該資産除去債務の概要
店舗及び店舗外現金自動設備の土地・建物の不動産賃貸借契約に伴う原状回復義務等であります。
- ロ 当該資産除去債務の金額の算定方法
使用見込期間を資産ごとに取得から8年～50年と見積り、割引率は使用見込期間に対応する残存期間の日本国債の流通利回り1.003%～2.300%を使用して資産除去債務の金額を計算しております。
- ハ 当該資産除去債務の総額の増減

	前連結会計年度 (自 平成23年4月 1 日 至 平成24年3月31日)	当連結会計年度 (自 平成24年4月 1 日 至 平成25年3月31日)
期首残高	294百万円	296百万円
有形固定資産の取得に伴う増加額	0百万円	－百万円
時の経過による調整額	5百万円	5百万円
資産除去債務の履行による減少額	△3百万円	△0百万円
期末残高	296百万円	301百万円

(1株当たり情報)

		前連結会計年度 (自 平成23年4月 1 日 至 平成24年3月31日)	当連結会計年度 (自 平成24年4月 1 日 至 平成25年3月31日)
1株当たり純資産額	円	172.46	213.10
1株当たり当期純利益金額	円	22.99	23.26
潜在株式調整後1株当たり当期純利益金額	円	10.41	9.74

(注) 1. 1株当たり純資産額の算定上の基礎は、次のとおりであります。

		前連結会計年度 (平成24年3月31日)	当連結会計年度 (平成25年3月31日)
純資産の部の合計額	百万円	95,216	108,607
純資産の部の合計額から控除する金額	百万円	43,070	43,478
優先株式の払込金額	百万円	42,150	41,500
定時株主総会決議による優先配当額	百万円	745	726
新株予約権	百万円	66	98
少数株主持分	百万円	108	1,154
普通株式に係る期末の純資産額	百万円	52,145	65,128
1株当たり純資産額の算定に用いられた期末の普通株式の数	千株	302,350	305,623

2. 1株当たり当期純利益金額及び潜在株式調整後1株当たり当期純利益金額の算定上の基礎は、次のとおりであります。

		前連結会計年度 (自 平成23年4月 1 日 至 平成24年3月31日)	当連結会計年度 (自 平成24年4月 1 日 至 平成25年3月31日)
1株当たり当期純利益金額			
当期純利益	百万円	7,710	7,763
普通株主に帰属しない金額	百万円	745	726
定時株主総会決議による優先配当額	百万円	745	726
普通株式に係る当期純利益	百万円	6,964	7,037
普通株式の期中平均株式数	千株	302,816	302,557
潜在株式調整後1株当たり当期純利益金額			
当期純利益調整額	百万円	745	726
定時株主総会決議による優先配当額	百万円	745	726
普通株式増加数	千株	437,428	494,290
優先株式	千株	436,634	493,010
新株予約権	千株	793	1,280

(重要な後発事象)
該当事項はありません。

■会社法第444条第4項の規定に基づき、連結会計年度の連結計算書類は有限責任監査法人トーマツの監査を受けております。

■当行は、金融商品取引法第193条の2第1項の規定に基づき、連結会計年度の連結財務諸表について、有限責任監査法人トーマツの監査を受けております。

(セグメント情報等)

【セグメント情報】

1. 報告セグメントの概要

当行グループの報告セグメントは、当行グループの構成単位のうち分離された財務情報が入手可能であり、当行の取締役会が、経営資源の配分の決定及び業績を評価するために、定期的に検討を行う対象となっているものです。

当行グループは、銀行業務を中心にリース業務などの金融サービスの提供を事業活動として展開していることから、「銀行業」、「リース業」の2つを報告セグメントとしております。

なお、「銀行業」には、当行及び債権回収等を行っている連結子会社を集約しております。

「銀行業」は、預金業務、融資業務、証券業務、為替業務を中心とした業務を行っております。「リース業」は、リース業務を行っております。

2. 報告セグメントごとの経常収益、利益又は損失、資産、負債その他の項目の金額の算定方法

報告されている事業セグメントの会計処理の方法は、「連結財務諸表作成のための基本となる重要な事項」における記載と同一であります。

報告セグメントの利益は、経常利益をベースとした数値であります。

セグメント間の内部経常収益は、市場実勢価格に基づいております。

3. 報告セグメントごとの経常収益、利益又は損失、資産、負債その他の項目の金額に関する情報

前連結会計年度（自 平成23年4月1日 至 平成24年3月31日）

（単位：百万円）

	報告セグメント			その他	合計	調整額	連結財務諸表計上額
	銀行業	リース業	計				
経常収益							
外部顧客に対する経常収益	38,178	3,156	41,335	971	42,306	△169	42,136
セグメント間の内部経常収益	202	292	494	472	967	△967	—
計	38,380	3,449	41,829	1,443	43,273	△1,137	42,136
セグメント利益	6,961	110	7,071	338	7,409	△32	7,377
セグメント資産	1,824,796	7,989	1,832,785	4,650	1,837,436	△12,406	1,825,030
セグメント負債	1,730,263	8,296	1,738,560	2,885	1,741,446	△11,632	1,729,813
その他の項目							
減価償却費	1,187	29	1,217	6	1,224	65	1,289
資金運用収益	31,681	2	31,683	81	31,764	△179	31,585
資金調達費用	1,311	129	1,441	14	1,455	△150	1,305
特別利益	—	0	0	—	0	—	0
(固定資産処分益)	—	0	0	—	0	—	0
特別損失	321	0	321	0	321	—	321
(固定資産処分損)	21	0	21	0	21	—	21
(減損損失)	299	—	299	—	299	—	299
税金費用	△696	0	△695	26	△669	△4	△674
有形固定資産及び無形固定資産の増加額	1,193	5	1,198	16	1,215	—	1,215

(注) 1. 一般企業の売上高に代えて、経常収益を記載しております。

2. 「その他」の区分は報告セグメントに含まれない事業セグメントであり、輸送業、信用保証業、クレジットカード業及びその他を含んでおります。

3. 調整額は、次のとおりであります。

(1) セグメント利益の調整額△32百万円は、セグメント間取引消去等であります。

(2) セグメント資産の調整額△12,406百万円は、当行の貸出金8,213百万円及び連結子会社の預け金2,727百万円の相殺消去等であります。

(3) セグメント負債の調整額△11,632百万円は、当行の預金2,727百万円及び連結子会社の借入金8,213百万円の相殺消去等であります。

4. セグメント利益は、連結損益計算書の経常利益と調整を行っております。

当連結会計年度（自 平成24年4月1日 至 平成25年3月31日）

（単位：百万円）

	報告セグメント			その他	合計	調整額	連結財務諸表計上額
	銀行業	リース業	計				
経常収益							
外部顧客に対する経常収益	39,127	2,833	41,960	763	42,724	△20	42,703
セグメント間の内部経常収益	203	223	426	326	753	△753	—
計	39,330	3,057	42,387	1,090	43,477	△773	42,703
セグメント利益	9,787	218	10,005	144	10,150	△55	10,095
セグメント資産	1,879,519	7,355	1,886,875	4,617	1,891,493	△11,627	1,879,865
セグメント負債	1,771,234	7,481	1,778,715	2,760	1,781,476	△10,218	1,771,257
その他の項目							
減価償却費	1,155	30	1,185	8	1,193	7	1,200
資金運用収益	31,233	1	31,235	56	31,291	△132	31,158
資金調達費用	968	126	1,094	10	1,105	△164	941
特別利益	—	—	—	—	—	0	0
（負ののれん発生益）	—	—	—	—	—	0	0
特別損失	21	36	58	0	58	0	58
（固定資産処分損）	21	36	58	0	58	0	58
税金費用	2,171	0	2,171	55	2,226	△19	2,207
有形固定資産及び無形固定資産の増加額	1,042	—	1,042	11	1,053	—	1,053

- (注) 1. 一般企業の売上高に代えて、経常収益を記載しております。
2. 「その他」の区分は報告セグメントに含まれない事業セグメントであり、信用保証業、クレジットカード業及びその他を含んでおります。
3. 調整額は、次のとおりであります。
- (1) セグメント利益の調整額△55百万円は、セグメント間取引消去であります。
- (2) セグメント資産の調整額△11,627百万円は、当行の貸出金7,026百万円及び連結子会社の預け金2,592百万円の相殺消去等であります。
- (3) セグメント負債の調整額△10,218百万円は、当行の預金2,592百万円及び連結子会社の借入金7,026百万円の相殺消去等であります。
4. セグメント利益は、連結損益計算書の経常利益と調整を行っております。

【関連情報】

前連結会計年度（自 平成23年4月1日 至 平成24年3月31日）

1. サービスごとの情報

（単位：百万円）

	貸出業務	有価証券投資業務	リース業務	その他	合計
外部顧客に対する経常収益	24,706	8,098	3,110	6,220	42,136

(注) 一般企業の売上高に代えて、経常収益を記載しております。

2. 地域ごとの情報

(1) 経常収益

当行グループは、本邦の外部顧客に対する経常収益に区分した金額が連結損益計算書の経常収益の90%を超えるため、記載を省略しております。

(2) 有形固定資産

当行グループは、全ての有形固定資産が本邦に所在するため、記載を省略しております。

3. 主要な顧客ごとの情報

連結損益計算書の経常収益の10%以上を占める特定のお客様がいないため、記載を省略しております。

当連結会計年度（自 平成24年4月1日 至 平成25年3月31日）

1. サービスごとの情報

（単位：百万円）

	貸出業務	有価証券投資業務	リース業務	その他	合計
外部顧客に対する経常収益	25,066	8,184	2,833	6,618	42,703

(注) 一般企業の売上高に代えて、経常収益を記載しております。

2. 地域ごとの情報

(1) 経常収益

当行グループは、本邦の外部顧客に対する経常収益に区分した金額が連結損益計算書の経常収益の90%を超えるため、記載を省略しております。

(2) 有形固定資産

当行グループは、全ての有形固定資産が本邦に所在するため、記載を省略しております。

3. 主要な顧客ごとの情報

連結損益計算書の経常収益の10%以上を占める特定のお客様がいないため、記載を省略しております。

【報告セグメントごとの固定資産の減損損失に関する情報】

前連結会計年度（自 平成23年4月1日 至 平成24年3月31日）

セグメント情報に記載しているため、記載を省略しております。

当連結会計年度（自 平成24年4月1日 至 平成25年3月31日）

該当事項はありません。

【報告セグメントごとののれんの償却額及び未償却残高に関する情報】

該当事項はありません。

【報告セグメントごとの負ののれん発生益に関する情報】

前連結会計年度（自 平成23年4月1日 至 平成24年3月31日）

該当事項はありません。

当連結会計年度（自 平成24年4月1日 至 平成25年3月31日）

負ののれん発生益はありますが、重要性が乏しいので記載しておりません。

連結リスク管理債権

連結リスク管理債権額

（単位：百万円）

	平成24年3月期	平成25年3月期
破綻先債権額	2,686	1,645
延滞債権額	59,248	53,645
3カ月以上延滞債権額	—	—
貸出条件緩和債権額	7,930	6,647
合計	69,866	61,938

（参考）連結リスク管理債権は、銀行法施行規則第19条の3に基づき区分しております。

収支の状況

(1) 国内業務部門・国際業務部門別収支

(単位：百万円)

種 類	期 別	国内業務部門	国際業務部門	相殺消去額(△)	合 計
資金運用収支	前連結会計年度	28,526	1,782	29	30,279
	当連結会計年度	28,106	2,080	△31	30,217
うち資金運用収益	前連結会計年度	29,979	1,865	259	31,585
	当連結会計年度	29,207	2,156	205	31,158
うち資金調達費用	前連結会計年度	1,452	82	229	1,305
	当連結会計年度	1,101	75	236	941
役務取引等収支	前連結会計年度	1,860	43	20	1,883
	当連結会計年度	1,950	31	20	1,960
うち役務取引等収益	前連結会計年度	5,181	67	195	5,052
	当連結会計年度	5,705	56	194	5,567
うち役務取引等費用	前連結会計年度	3,320	23	174	3,169
	当連結会計年度	3,755	25	173	3,606
その他業務収支	前連結会計年度	144	△1,491	—	△1,346
	当連結会計年度	303	△584	—	△280
うちその他業務収益	前連結会計年度	325	125	—	450
	当連結会計年度	306	95	—	401
うちその他業務費用	前連結会計年度	180	1,617	—	1,797
	当連結会計年度	3	679	—	682

- (注) 1. 国内業務部門は国内店の円建取引、国際業務部門は国内店の外貨建取引であります。ただし、円建対非居住者取引分は国際業務部門に含めております。
2. 連結会社間の取引は相殺消去し、その金額を相殺消去額として記載しております。
3. 資金運用収益及び資金調達費用の相殺消去額には、国内業務部門と国際業務部門の間の資金貸借の利息（前連結会計年度79百万円、当連結会計年度72百万円）が含まれております。

資金運用調達の状況

(2) 国内業務部門・国際業務部門別資金運用／調達の状況

①国内業務部門

(単位：百万円)

種 類	期 別	平均残高	利 息	利回り
資金運用勘定	前連結会計年度	(79,239)	(79)	1.72 %
	当連結会計年度	1,736,953	29,979	
うち貸出金	前連結会計年度	(102,028)	(72)	1.63
	当連結会計年度	1,784,537	29,207	
うち商品有価証券	前連結会計年度	1,232,706	23,765	1.92
	当連結会計年度	1,246,426	23,225	1.86
うち有価証券	前連結会計年度	15	0	1.03
	当連結会計年度	11	0	0.45
うちコールローン及び買入手形	前連結会計年度	390,680	5,909	1.50
	当連結会計年度	382,341	5,742	1.50
うち債券賃借取引支払保証金	前連結会計年度	27,054	30	0.11
	当連結会計年度	44,063	49	0.11
うち預け金	前連結会計年度	77	0	0.07
	当連結会計年度	—	—	—
資金調達勘定	前連結会計年度	6,930	1	0.02
	当連結会計年度	9,407	3	0.03
うち預金	前連結会計年度	1,682,139	1,452	0.08
	当連結会計年度	1,728,394	1,101	0.06
うち譲渡性預金	前連結会計年度	1,654,104	1,079	0.06
	当連結会計年度	1,702,355	814	0.04
うち債券賃借取引受入担保金	前連結会計年度	219	0	0.05
	当連結会計年度	—	—	—
うち借入金	前連結会計年度	104	0	0.11
	当連結会計年度	—	—	—
うち借入金	前連結会計年度	27,221	353	1.29
	当連結会計年度	25,240	248	0.98

- (注) 1. 平均残高は、原則として日々の残高の平均に基づいて算出してありますが、金融業以外の連結子会社については、半年毎の残高に基づく平均残高を利用しております。
2. 国内業務部門は国内店の円建取引であります。
3. 資金運用勘定は無利息預け金の平均残高（前連結会計年度3,697百万円、当連結会計年度3,899百万円）を控除して表示しております。
4. () 内は国内業務部門と国際業務部門の間の資金貸借の平均残高及び利息（内書き）であります。

②国際業務部門

(単位：百万円)

種 類	期 別	平均残高	利 息	利回り
資金運用勘定	前連結会計年度	84,952	1,865	2.18 %
	当連結会計年度	107,890	2,156	1.99
	うち貸出金	309	3	1.13
	当連結会計年度	415	6	1.48
	うち商品有価証券	—	—	—
	当連結会計年度	—	—	—
	うち有価証券	80,166	1,851	2.30
	当連結会計年度	104,117	2,142	2.05
	うちコールローン 及び買入手形	3,192	6	0.19
	当連結会計年度	2,106	3	0.15
資金調達勘定	うち債券賃借取引 支払保証金	—	—	—
	当連結会計年度	—	—	—
	うち預け金	0	0	0.01
	当連結会計年度	0	0	0.02
	前連結会計年度	(79,239)	(79)	0.09
	当連結会計年度	85,015	82	0.07
	うち預金	(102,028)	(72)	0.05
	当連結会計年度	107,864	75	0.06
	うち譲渡性預金	5,754	3	—
	当連結会計年度	5,810	3	—
うち借入金	前連結会計年度	—	—	—
	当連結会計年度	—	—	—
	うち債券賃借取引 受入担保金	—	—	—
	当連結会計年度	—	—	—
うち借入金	前連結会計年度	—	—	—
	当連結会計年度	—	—	—

- (注) 1. 国際業務部門は国内店の外貨建取引であります。ただし、円建対非居住者取引分は国際業務部門に含めております。
2. 資金運用勘定は無利息預け金の平均残高（前連結会計年度6百万円、当連結会計年度1百万円）を控除して表示しております。
3. () 内は国内業務部門と国際業務部門の間の資金貸借の平均残高及び利息（内書き）であります。
4. 国際業務部門の国内店外貨建取引の平均残高は日次カレント方式（毎日のTT仲値を適用する方式）により算出しております。

③合 計

(単位：百万円)

種 類	期 別	平 均 残 高			利 息			利回り
		小 計	相殺消去額(△)	合 計	小 計	相殺消去額(△)	合 計	
資金運用勘定	前連結会計年度	1,821,905	101,290	1,720,614	31,844	259	31,585	1.83 %
	当連結会計年度	1,892,428	125,476	1,766,951	31,363	205	31,158	1.76
うち貸出金	前連結会計年度	1,233,015	7,853	1,225,161	23,769	138	23,630	1.92
	当連結会計年度	1,246,842	7,586	1,239,255	23,232	132	23,100	1.86
うち商品有価証券	前連結会計年度	15	—	15	0	—	0	1.03
	当連結会計年度	11	—	11	0	—	0	0.45
うち有価証券	前連結会計年度	470,846	7,983	462,863	7,760	40	7,720	1.66
	当連結会計年度	486,458	7,973	478,485	7,884	—	7,884	1.64
うちコールローン 及び買入手形	前連結会計年度	30,247	—	30,247	36	—	36	0.12
	当連結会計年度	46,169	—	46,169	53	—	53	0.11
うち債券賃借取引 支払保証金	前連結会計年度	77	—	77	0	—	0	0.07
	当連結会計年度	—	—	—	—	—	—	—
うち預け金	前連結会計年度	6,931	6,214	716	1	1	0	0.06
	当連結会計年度	9,408	7,888	1,520	3	0	2	0.17
資金調達勘定	前連結会計年度	1,767,154	93,350	1,673,804	1,535	229	1,305	0.07
	当連結会計年度	1,836,258	117,540	1,718,717	1,177	236	941	0.05
うち預金	前連結会計年度	1,659,859	6,257	1,653,601	1,082	1	1,081	0.06
	当連結会計年度	1,708,166	7,925	1,700,240	818	0	817	0.04
うち譲渡性預金	前連結会計年度	219	—	219	0	—	0	0.05
	当連結会計年度	—	—	—	—	—	—	—
うち債券賃借取引 受入担保金	前連結会計年度	104	—	104	0	—	0	0.11
	当連結会計年度	—	—	—	—	—	—	—
うち借入金	前連結会計年度	27,221	7,853	19,367	353	138	214	1.10
	当連結会計年度	25,240	7,586	17,654	248	132	116	0.65

- (注) 1. 資金運用勘定は無利息預け金の平均残高（前連結会計年度3,704百万円、当連結会計年度3,901百万円）を控除して表示しております。
2. 連結会社間の取引は相殺消去し、その金額を相殺消去額として記載しております。
3. 資金運用収益及び資金調達費用の相殺消去額には、国内業務部門と国際業務部門の間の資金貸借の平均残高（前連結会計年度79,239百万円、当連結会計年度102,028百万円）及び利息（前連結会計年度79百万円、当連結会計年度72百万円）が含まれております。

役務取引の状況

(3) 国内業務部門・国際業務部門別役務取引の状況

(単位：百万円)

種 類	期 別	国内業務部門	国際業務部門	相殺消去額(△)	合 計
役務取引等収益	前連結会計年度	5,181	67	195	5,052
	当連結会計年度	5,705	56	194	5,567
うち預金・貸出業務	前連結会計年度	1,494	—	—	1,494
	当連結会計年度	2,158	—	—	2,158
うち為替業務	前連結会計年度	1,369	67	2	1,433
	当連結会計年度	1,328	56	2	1,382
うち証券関連業務	前連結会計年度	812	—	—	812
	当連結会計年度	760	—	—	760
うち代理業務	前連結会計年度	709	—	—	709
	当連結会計年度	669	—	—	669
うち貸金庫・保護預り業務	前連結会計年度	42	—	—	42
	当連結会計年度	40	—	—	40
うち保証業務	前連結会計年度	385	—	167	217
	当連結会計年度	372	—	167	204
役務取引等費用	前連結会計年度	3,320	23	174	3,169
	当連結会計年度	3,755	25	173	3,606
うち為替業務	前連結会計年度	311	23	2	332
	当連結会計年度	310	25	2	333

(注) 1. 国内業務部門は国内店の円建取引、国際業務部門は国内店の外貨建取引であります。ただし、円建対非居住者取引分は国際業務部門に含めております。
2. 連結会社間の取引は相殺消去し、その金額を相殺消去額として記載しております。

預金・貸出金

(4) 国内業務部門・国際業務部門別預金残高の状況

○預金の種類別残高（末残）

(単位：百万円)

種 類	期 別	国内業務部門	国際業務部門	相殺消去額(△)	合 計
預金合計	前連結会計年度	1,668,003	6,009	6,994	1,667,018
	当連結会計年度	1,729,465	4,641	7,763	1,726,342
うち流動性預金	前連結会計年度	681,808	—	5,194	676,613
	当連結会計年度	715,131	—	5,963	709,167
うち定期性預金	前連結会計年度	980,954	—	1,800	979,154
	当連結会計年度	1,008,712	—	1,800	1,006,912
うちその他	前連結会計年度	5,241	6,009	—	11,250
	当連結会計年度	5,621	4,641	—	10,262
譲渡性預金	前連結会計年度	—	—	—	—
	当連結会計年度	—	—	—	—
総合計	前連結会計年度	1,668,003	6,009	6,994	1,667,018
	当連結会計年度	1,729,465	4,641	7,763	1,726,342

(注) 1. 国内業務部門は国内店の円建取引、国際業務部門は国内店の外貨建取引であります。ただし、円建対非居住者取引分は国際業務部門に含めております。
2. 流動性預金＝当座預金＋普通預金＋貯蓄預金＋通知預金
3. 定期性預金＝定期預金＋定期積金
4. 連結会社間の取引は相殺消去し、その金額を相殺消去額として記載しております。

(5) 国内・海外別貸出金残高の状況

①業種別貸出状況（末残・構成比）

（単位：百万円）

業種別	平成24年3月31日		平成25年3月31日	
	貸出金残高	構成比	貸出金残高	構成比
国内 （除く特別国際金融取引勘定分）	1,245,485	100.00 %	1,275,715	100.00 %
製造業	169,316	13.60	163,267	12.80
農業、林業	1,034	0.08	1,054	0.08
漁業	143	0.01	128	0.01
鉱業、採石業、砂利採取業	111	0.01	94	0.01
建設業	73,842	5.93	75,215	5.90
電気・ガス・熱供給・水道業	1,367	0.11	1,575	0.12
情報通信業	4,127	0.33	4,179	0.33
運輸業、郵便業	31,721	2.55	32,576	2.55
卸売業、小売業	90,904	7.30	100,581	7.88
金融業、保険業	45,137	3.62	52,768	4.14
不動産業、物品賃貸業	194,967	15.65	187,424	14.69
各種サービス業	139,788	11.22	145,782	11.43
地方公共団体	124,430	9.99	142,226	11.15
その他	368,592	29.60	368,841	28.91
海外及び 特別国際金融取引勘定分	—	—	—	—
合 計	1,245,485		1,275,715	

（注）「国内」とは、当行及び連結子会社であります。

②外国政府等向け債権残高

該当事項はありません。

有価証券

(6) 国内業務部門・国際業務部門別有価証券の状況

○有価証券残高（末残）

（単位：百万円）

種 類	期 別	国内業務部門	国際業務部門	相殺消去額(△)	合 計
国 債	前連結会計年度	178,239	—	—	178,239
	当連結会計年度	166,976	—	—	166,976
地方債	前連結会計年度	86,741	—	—	86,741
	当連結会計年度	84,575	—	—	84,575
社 債	前連結会計年度	89,191	—	—	89,191
	当連結会計年度	97,950	—	—	97,950
株 式	前連結会計年度	22,099	—	7,973	14,126
	当連結会計年度	24,318	—	7,973	16,345
その他の証券	前連結会計年度	20,432	86,998	—	107,431
	当連結会計年度	26,523	112,959	—	139,482
合 計	前連結会計年度	396,704	86,998	7,973	475,729
	当連結会計年度	400,343	112,959	7,973	505,329

- （注）1. 国内業務部門は国内店の円建取引、国際業務部門は国内店の外貨建取引であります。ただし、円建対非居住者取引分は国際業務部門に含めております。
2. 「その他の証券」には、外国債券等を含んでおります。
3. 連結会社間の取引は相殺消去し、その金額を相殺消去額として記載しております。

有価証券等の時価情報・デリバティブ取引

（有価証券関係）

※1. 連結貸借対照表の「有価証券」のほか、「商品有価証券」を含めて記載しております。

※2. 「子会社株式及び関連会社株式」については、単体の記載をご参照下さい。

1. 売買目的有価証券

（単位：百万円）

	平成24年3月31日	平成25年3月31日
連結会計年度の損益に含まれた評価差額	0	0

2. 満期保有目的の債券

前連結会計年度（平成24年3月31日）

（単位：百万円）

	種 類	連結貸借対照表計上額	時 価	差 額
時価が連結貸借対照表計上額を超えるもの	国 債	33,460	34,308	848
	地方債	29,292	30,533	1,241
	社 債	199	200	1
	その他	3,000	3,264	264
	小 計	65,952	68,308	2,356
時価が連結貸借対照表計上額を超えないもの	国 債	—	—	—
	地方債	—	—	—
	社 債	—	—	—
	その他	8,000	7,424	△575
	小 計	8,000	7,424	△575
合 計		73,952	75,732	1,780

当連結会計年度（平成25年3月31日）

（単位：百万円）

	種 類	連結貸借対照表計上額	時 価	差 額
時価が連結貸借対照表計上額を超えるもの	国 債	27,503	28,086	582
	地方債	28,562	29,792	1,230
	社 債	199	200	0
	その他	12,409	13,197	788
	小 計	68,674	71,275	2,601
時価が連結貸借対照表計上額を超えないもの	国 債	—	—	—
	地方債	—	—	—
	社 債	—	—	—
	その他	—	—	—
	小 計	—	—	—
合 計		68,674	71,275	2,601

3. その他有価証券

前連結会計年度（平成24年3月31日）

（単位：百万円）

	種 類	連結貸借対照表計上額	取得原価	差 額
連結貸借対照表計上額が 取得原価を超えるもの	株 式	9,123	7,018	2,104
	債 券	279,497	269,736	9,761
	国 債	144,778	138,945	5,833
	地方債	50,808	48,307	2,500
	社 債	83,910	82,483	1,426
	そ の 他	69,513	68,608	904
	小 計	358,134	345,363	12,770
連結貸借対照表計上額が 取得原価を超えないもの	株 式	3,687	4,296	△608
	債 券	11,722	11,833	△110
	国 債	—	—	—
	地方債	6,641	6,708	△67
	社 債	5,081	5,125	△43
	そ の 他	26,846	28,343	△1,497
	小 計	42,257	44,474	△2,217
合 計		400,391	389,837	10,553

当連結会計年度（平成25年3月31日）

（単位：百万円）

	種 類	連結貸借対照表計上額	取得原価	差 額
連結貸借対照表計上額が 取得原価を超えるもの	株 式	13,241	9,514	3,726
	債 券	286,478	271,655	14,822
	国 債	139,472	132,131	7,341
	地方債	56,013	51,611	4,401
	社 債	90,992	87,912	3,079
	その他	96,612	95,274	1,337
	小 計	396,332	376,445	19,886
連結貸借対照表計上額が 取得原価を超えないもの	株 式	1,783	2,017	△233
	債 券	6,757	6,808	△50
	国 債	—	—	—
	地方債	—	—	—
	社 債	6,757	6,808	△50
	その他	30,422	31,139	△717
	小 計	38,964	39,966	△1,001
合 計		435,296	416,411	18,884

4. 当連結会計年度中に売却したその他有価証券

前連結会計年度（自 平成23年4月1日 至 平成24年3月31日）

（単位：百万円）

種 類	売却額	売却益の合計額	売却損の合計額
株 式	807	8	136
債 券	35,550	324	167
国 債	26,116	298	2
地方債	5,847	8	0
社 債	3,585	16	165
そ の 他	183	—	1,617
合 計	36,540	333	1,921

当連結会計年度（自 平成24年4月1日 至 平成25年3月31日）

（単位：百万円）

種 類	売却額	売却益の合計額	売却損の合計額
株 式	806	78	165
債 券	26,370	305	2
国 債	13,603	241	—
地方債	7,016	4	2
社 債	5,751	59	—
そ の 他	1,072	—	679
合 計	28,250	383	847

（金銭の信託関係）

該当事項はありません。

（その他有価証券評価差額金）

連結貸借対照表に計上されているその他有価証券評価差額金の内訳は、次のとおりであります。（単位：百万円）

	前連結会計年度 （平成24年3月31日）	当連結会計年度 （平成25年3月31日）
評価差額	10,553	18,884
その他有価証券	10,553	18,884
その他の金銭の信託	—	—
（△）繰延税金負債	4,008	6,193
その他有価証券評価差額金（持分相当額調整前）	6,545	12,691
（△）少数株主持分相当額	27	23
（＋）持分法適用会社が所有するその他有価証券に係る評価差額金のうち親会社持分相当額	—	—
その他有価証券評価差額金	6,518	12,667

（デリバティブ取引関係）

デリバティブ取引はありますが、重要性が乏しいので記載しておりません。